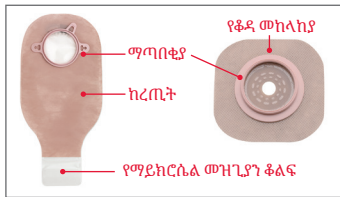


# ባለ ሁለት የከረጢት ስርዓት

## አቅርቦቶችን ይሰብስቡ



ለጽዳት የሚሆን ከረጢት፣ የቆዳ መከላከያ፣ የማሳባቂያ ከረጢት፣ ቲሽ እና/ወይም ጨርቅ እና ውሃ ይሰብስቡ። አማራጭ፡ መቀሶች፣ ብዕር፣ የመለኪያ መመሪያ፣ እና/ወይም መለዋወጫዎች።

## ያገለገሉ የኪሳ ቦርሳ ስርዓትን ያስወግዱ



1

የማሳባቂያውን ጠርዝ በጥንቃቄ ያንሱ እና ወደ ታች ይላጡ። ቆዳውን ከቆዳ መከላከያው ላይ ቀስ ብለው ይግፉት። ያገለገሉ ቦርሳዎችን እና የቆዳ መከላከያዎችን በትክክል ያስወግዱ። ሽንት ቤት ውስጥ አይጣሉ።

## ንጹህ እና ደረቅ ቆዳ



2

በጤና ባለሙያዎ ምክር መሰረት ቆዳን በውሃ ወይም ቀለል ባለ ሳሙና ያጽዱ። በደንብ ይጠቡ እና ያድርቁ። በቆዳ ላይ ዘይት፣ ፓውደር፣ ሎሽን ወይም የሎሽን አይነት ሳሙና አይጠቀሙ።

## የቆዳ ሁኔታን ይፈትሹ



3

በስቶማዎ (ፔሪስቶማዎ) ዙሪያ ያለው ቆዳ ያልቆሰለ፣ ሽፍታ ወይም መቅለት የሌለበት መሆኑን ያረጋግጡ።\*

\*መቆሰል፣ ሽፍታ ወይም መቅለት ካሰተዎሉ የእርስዎን WOC/NSWOC ነርስ ያነጋግሩ

## የቆዳ መከላከያ እና ቦርሳ ያዘጋጁ



4

ከእያንዳንዱ የመከላከያ መተግበሪያ በፊት ስቶማውን በስቶማ የመለኪያ መመሪያ ይለኩ (ቅድመ መጠን ያለው የመከላከያ መክፈቻ ከተጠቀሙ ወደ ደረጃ 7 ይሄዱ)።



5

የተወሰነውን የመከላከያ ክፍተት መጠን በቆዳው ላይ ምልክት ያድርጉ። የቆዳ መከላከያው ቆዳ እና ስቶማ በሚገናኙበት ቦታ ላይ መግጠም አለበት። ልቅነትን እና የቆዳ መቆጣትን ለመከላከል በቆዳው መከላከያ እና በስቶማ መካከል ምንም አይነት ቆዳ እንደማይታይ ያረጋግጡ።



6

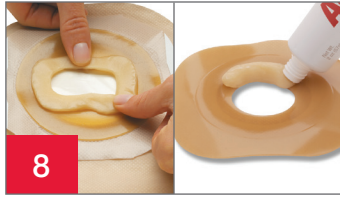
ትንንሽ የተጠማዘዙ መቀሶችን በመጠቀም ምልክቱን ተከትለው በቆዳው መከላከያ ላይ በጥንቃቄ ቀዳዳ ይፍጠሩ። የማሳባቂያው ሽፋን ላይ ካለው መስመር በላይ አይቁረጡ።



7

የማሳባቂያውን ሽፋን ከቆዳ መከላከያው ያስወግዱ።

## ካሰፈለገ ማሳባቂያ ወይም ቀለበቶችን ያድርጉ



8

አሰፈላጊ ከሆነ የአጠቃቀም መመሪያዎችን በመከተል በመክፈቻው ዙሪያ የመከላከያ ቀለበት ወይም ቀጭን ማሳባቂያ ያድርጉ።

## አዲሱን ይተግብሩ የከረጢት ስርዓት



9

የቆዳ መከላከያው ክፍተት በ ስቶማው ላይ በአልማዝ ቅርጽ መሃል ስርተው ያስቀምጡት።

ዳርዳራቸው ማጠቃለያ ያለባቸው መከላከያዎች፣ በሁለቱም በኩል የጀርባ ወረቀቱን ያስወግዱ እና ማሳባቂያውን በቆዳ ላይ በቀሰታ ይጫኑ።



10

በተሻለ መንገድ ለማሳባቂያ ለእንደ ደቂቃ ያህል ቀለል ያለ ግፊት በቆዳው መከላከያ ላይ ይተግብሩ።



11

የከረጢቱን የታችኛውን ጠርዞች እና የቆዳ መከላከያ ጠርዞችን በመጠቀም ከረጢቱን ከቆዳ መከላከያው ጋር ያያይዙ።

ሁለቱን ማገናኛዎች አንድ ላይ ይጫኑ። ተከታታይ የሆኑ "ጠቅታዎች" በትክክል እየሰሩት መሆንዎን ያረጋግጣሉ። ከአሁን በኋላ "ጠቅታ" የለም ማለት ከረጢቱ በሚገባ ተዘግቷል ማለት ነው።



12

የከረጢቱን ታችኛውን ክፍል ይዘጉ። ማሰወገጃ ያለው ከረጢት ከተጠቀሙ፣ በከረጢቱ ግርጌ ላይ የሚገኘውን ሎክ ኤን ሮል የማይክሮሴል መዝጊያውን ይዘጉት ወይም የከረጢት መቆንጠጫ ይጠቀሙ። ይህንን የመዝጊያ ስርዓት በተመለከተ ተጨማሪ መረጃ ለማግኘት የ ሎክ ኤን ሮል የማይክሮሴል መዝጊያ እንክብካቤ ጠቃሚ ምክር የሚለውን ይመልከቱ።



ሰፖት

የ urostomy ከረጢትን ከተጠቀሙ፣ የፍሳሽ ሻልቭ መዘጋቱን ያረጋግጡ። በፍሳሹ ሻልቭ ላይ ያለው እንባ ጠብታ ምልክት ወደ ሰውነት በሚለጠፈው የ ከረጢቱ አካል ትይዩ መሆን አለበት።

ፍላጎቱ ካልዎት፣ በ ሳጥን ውስጥ የቀረበውን ካፕ ይጠቀሙ።

## ባለ ሁለት የክረጢት ስርዓት

ጠቃሚ ምክሮች	የምርት ዝርዝር	የአክሲዮን ቁጥር
<ul style="list-style-type: none"> <li>በስቶማዎ ዙሪያ ያለው ቆዳ ምንም ዓይነት ሽፍታ ወይም ቁስሎች ምልክቶችን ማሳየት የለበትም</li> <li>የተቆጣ ቆዳ በጤና እንክብካቤ ባለሙያ መገምገም አለበት።</li> <li>የመከላከያ ቀለበት ወይም ማጣበቂያ የሚጠቀሙ ከሆነ፣ በ መመሪያው መሰረት ከስቶማ መክፈቻው አጠገብ ባለው ተጣባቂ የቆዳ መከላከያ ጎን ላይ ያድርጉት</li> <li>ከቀድሞ ጥገና በኋላ ምናልባት ስቶማዎ ያብጥ ይሆናል። ስቶማው ወደ ቋሚ መጠኑ እስኪመለስ ድረስ ብዙ ሳምንታት ወይም ወራት ሊወስድበት ይችላል።</li> <li>ሲያጸዱ ስቶማ ትንሽ ሊደማ ይችላል</li> <li>የቆዳ መሸፈኛ ጊዜን ሊቀንስ ስለሚችል በተራዘመ የቆዳ መከላከያ ያማልበስ ሂደት ውስጥ የቆዳ መከላከያ መጥረጊያዎችን መጠቀም አይመከርም</li> </ul>	<p><b>ባለ ሁለት የክረጢት ስርዓት</b></p> <p>የቆዳ መከላከያ _____</p> <p>ክረጢት _____</p> <p><b>መለዋወጫዎች</b></p> <p>የመከላከያ ቀለበቶች _____</p> <p>Ostomy ቀበቶ _____</p> <p>ማጣበቂያ _____</p> <p>የማለስለሻ ዲዮዶራንት _____</p> <p>ስቶማ ፓውደር _____</p> <p>ሌላ _____</p>	

### ተጨማሪ መመሪያዎች

---



---



---



---



---



---



---



---

ለምርት ጥያቄዎች፣ የሰውና ፍላጎቶች ወይም በአሜሪካ ውስጥ ያሉ ምርቶቻችንን በተመለከተ ዝርዝር ክሊኒካዊ ጥያቄዎችን ለማግኘት ወደ **1.888.808.7456 ይደውሉ**። በካናዳ ወደ **1.800.263.7400 ይደውሉ**።

[www.hollister.com](http://www.hollister.com)

የቆዳ መከላከያን ከመደረጉ በፊት ቆዳ ጎጂ ላይ ደረቅ መሆን አለበት።  
 ከመጠቀም በፊት አጠቃቀምን፣ ግጭቶችን፣ ማስጠንቀቂያዎችን፣ ጥንቃቄዎችን እና መመሪያዎችን በተመለከተ መረጃ ለማግኘት የአጠቃቀም መመሪያዎችን ማንበብዎን ያረጋግጡ።  
 የ Hollister አርማ፣ Lock 'n Roll እና "Healthy skin። እዎንታዊ ውጤቶች።" የሆሊስተር ኢንኮርፖሬትድ የንግድ ምልክቶች ናቸው።  
 © 2018 Hollister Incorporated. 923081-1118 US-00666

