

一件式造口袋系统

收集用品



将造口袋、一次性垃圾袋、纸巾和/或清洁布以及水收集到一处。可选：剪刀、笔、测量尺、附件。

移除使用过的造口袋系统



小心地提起黏胶的边缘并向下剥离，轻轻将皮肤推离皮肤底盘。正确处理用过的造口袋。请勿将撕下的（造口袋）直接冲入厕所下水道。

清洁并干燥皮肤



按照医疗保健专业人士的建议，用水或温和的肥皂清洁皮肤。彻底冲洗并干燥。请勿在皮肤上使用油脂、粉末、乳液或乳液型肥皂。

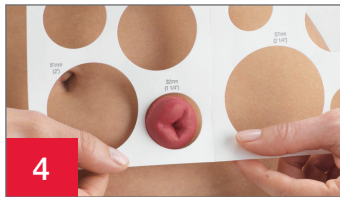
检查皮肤状况



检查以确保造口周围的皮肤（造口周围）完好无损，无刺激、皮疹或发红。*

*如果注意到刺激、皮疹或发红现象，请与 WOC/NSWCC 护士联系

准备皮肤底盘和造口袋



每次应用底盘之前，使用造口测量尺测量造口（如果使用预先确定尺寸的底盘开口，请转到步骤 7）。



在皮肤底盘上勾绘确定的底盘尺寸开口。皮肤底盘应与皮肤和造口相接处贴合。确认皮肤底盘和造口之间没有皮肤露出，以帮助防止渗漏和皮肤刺激。



使用小型弯剪，小心地在皮肤底盘上剪出开口以匹配图案。修剪时请勿超出离型纸上印刷的线。请勿刺破造口袋。



从皮肤底盘上撕下离型纸。

如果需要，添加防漏膏或防漏环

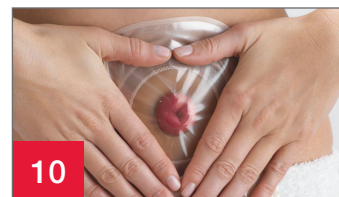


如果合适，按照使用说明在开口周围应用底盘环或涂抹薄层防漏膏。

应用新的造口袋系统



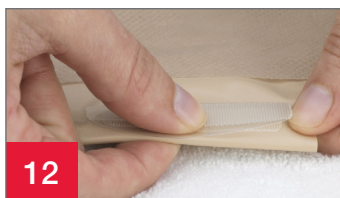
将皮肤底盘开口置于造口的中心。



轻轻按压皮肤底盘约一分钟，以获得最佳粘连。



对于带胶带边缘的底盘，请撕下两侧的背纸，然后轻轻地将黏胶压在皮肤上。



12

关闭造口袋底部。如果使用可引流的造口袋，请关闭造口袋底部的 Lock 'n Roll 微密封口或使用造口袋封夹。有关如何使用此封口系统的更多信息，请参阅 Lock 'n Roll 微密封口护理提示。



如果使用尿流改道术造口袋，请确保排放阀已关闭。排放阀上的泪珠标志应面向造口袋的主体侧。

如果需要，请使用盒内提供的盖。

一件式造口袋系统

提示	产品清单	库存编号
<ul style="list-style-type: none">• 造口周围的皮肤不应出现任何皮疹或疮迹象• 受刺激的皮肤应由医疗保健专业人员进行评估• 如果使用底盘环或防漏膏，请按照指示将其应用在造口开口旁边的皮肤底盘粘性一侧• 手术后造口可能会肿胀。造口可能需要数周或数月时间才能缩小至其永久尺寸• 清洁时，造口可能会轻微流血• 不建议在长时间佩戴的皮肤底盘下使用护肤擦布，因为它们可能会缩短佩戴时间	一件式造口袋系统	_____
	附件	
	底盘环	_____
	造口带	_____
	防漏膏	_____
	润滑除臭剂	_____
	造口粉	_____
其他 _____	_____	

附加说明

在美国，对于产品问题、采样需求或有关我们产品的详细临床问题，请致电 **1.888.808.7456**。在加拿大，请致电 **1.800.263.7400**。

www.hollister.com

使用皮肤底盘前，皮肤应保持清洁和干燥。
使用前，请务必阅读使用说明，了解有关预期用途、禁忌症、警告、注意事项和说明的信息。
Hollister 徽标、Lock 'n Roll 和“皮肤健康。效果卓著。”是 Hollister Incorporated 的商标。© 2018 Hollister Incorporated. 923069-1118 US-00667



Ostomy Care
皮肤健康。效果卓著。